



Kambja Vallavalitsus
ulo.plakso@kambja.ee
Pargi tn 2
61714, Tartu maakond, Kambja vald,
Ülenurme alevik

Teie 07.04.2025 nr 4-8/648-1

Meie 18.05.2025 nr 7.1-2/25/5636-2

Kambja valda riigiteele nr 22180 uute bussipeatuste rajamise kooskõlastamine

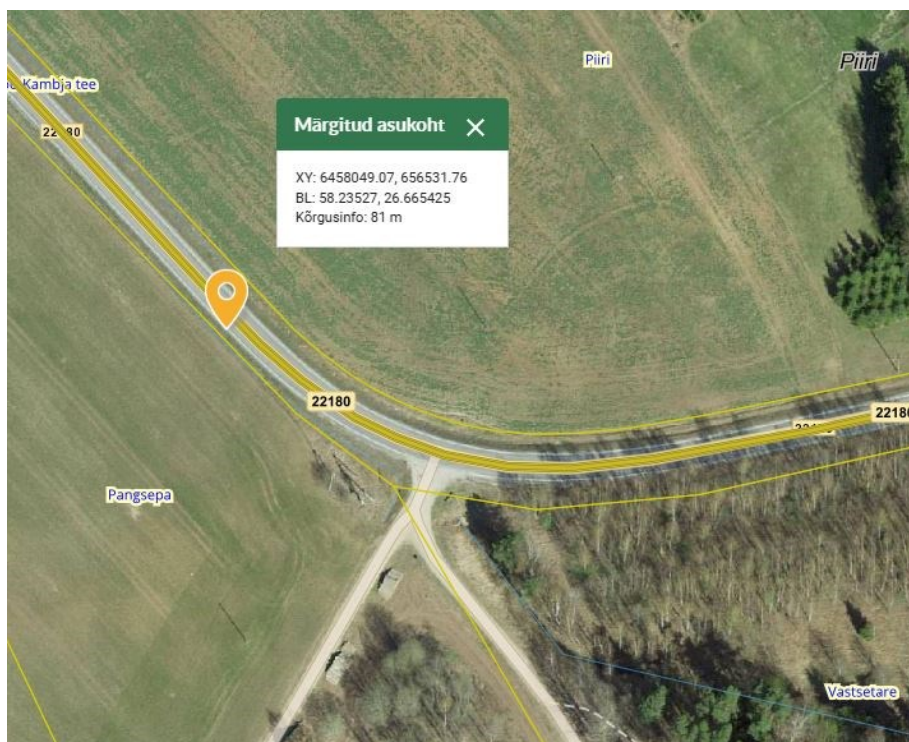
Olete teavitanud meid uute bussipeatuste rajamise vajadusest Tartu maakonnas Kambja vallas riigiteele nr 22180 Nõo-Kambja tee (edaspidi *riigitee*), orienteeruvalt asukohas km 9,07. Bussipeatuste asukohad on tähistatud skeemil (Lisa 1).

Tuginedes liiklusseaduse § 7¹ lg 2 alusel kehtestatud majandus- ja taristuministri määruse „Tähistatavate teede liigid, juhatus- ja teeninduskohamärkide paigaldamise kord ning sihtpunktidele viitamise süsteem“ § 2 ja 9 sätetele ning esitatud taotlusele **kooskõlastame bussipeatuste asukohad riigitee km 9,02** (paremal pool teed, Joonis 1) **ja km 9,13** (vasakul pool teed, Joonis 2), **ootealade ehitamise ja liikluskäikide 541a paigaldamise** järgmistel tingimustel.

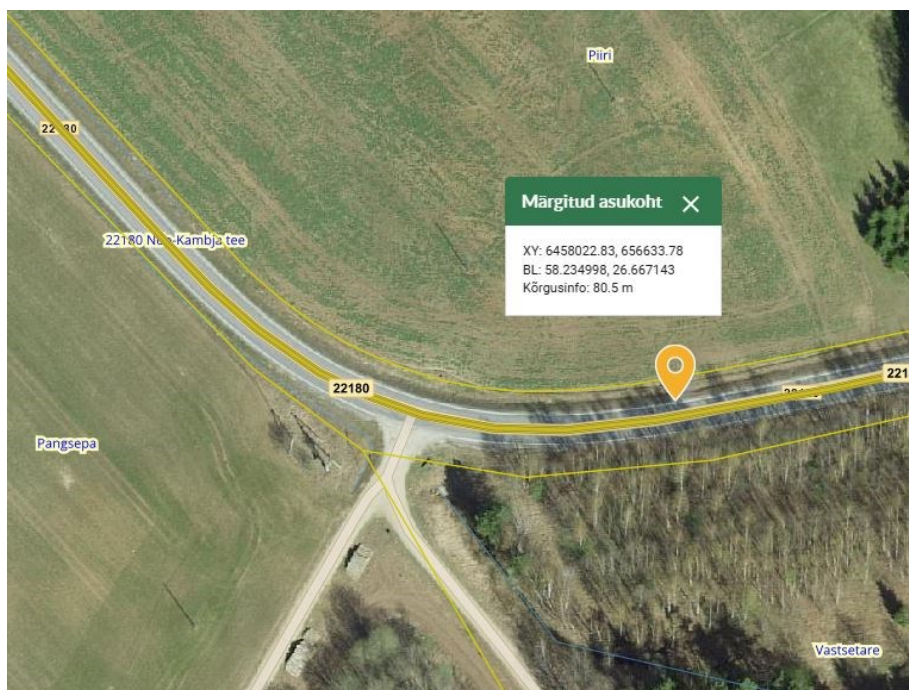
1. Ooteala rajamine.
 - 1.1 Bussi ootajatele tuleb peatustesse kavandada ooteala (kruus-, killustik-, freespuru- või tolmuva kate koos kasvupinnase eemaldamisega) ning kitsa teepeenra korral näha ette trupp või laiendus vastavalt meie tüüpjoonisele (Lisa 2).
 - 1.2 Ooteala rajamiseks ja märkide paigaldamiseks tuleb meie käest (maantee@transpordiamet.ee) taotleda liiklusvälise tegevuse luba.
 - 1.3 Kui ooteala rajatakse erakinnistutele, siis tuleb kokkulepped kinnistute omanikega sõlmida Kambja Vallavalitsusel.
2. Liikluskäikidega seotud tingimused.
 - 2.1. Liikluskäigid valmistada vastavalt standardi EVS 613 „Liikluskäigid ja nende kasutamine“ ning „[Riigiteede liikluskorralduse juhendi](#)“ nõuetele.
 - 2.2. Märkidele kanda peatuse nimi (nime määrab kohalik omavalitsus).
 - 2.3. Märk paigaldada ooteala taha, ooteala selle otsa juurde kuhu jääb peatuva bussi esiüks.
 - 2.4. Märki alumise serva kõrgus ooteala kattest minimaalselt 2,2 m.
3. Üldised tingimused liikluskäikide paigaldamiseks riigiteele.
 - 3.1. Liikluskäigid peavad olema paigaldatud vastavalt EVS 613 nõuetele.
 - 3.2. Märki paigaldaja ja ooteala ehitaja on kohustatud välja selgitama riigitee muldes olevad tehnovõrgud ja kooskõlastama tegevused võrgu kaitsevööndis võrguvaldajaga.
 - 3.3. Märkide valmistamise ja paigaldamisega seotud kulud kannab nende omanik.
 - 3.4. Pärast liikluskäikide paigaldamist tuleb teavitada tööde lõpetamisest ning 5

tööpäeva jooksul esitada need meie esindajale ülevaatamiseks (maantee@transpordiamet.ee), et võimalikud paigalduspuudused saaksid operatiivselt likvideeritud ning uute peatuste asukohad kantud Riiklikusse Teeregistrisse.

3.5. Pärast vajaduse möödumist (peatuse likvideerimist) tuleb märgid eemaldada.



Joonis 1. Riigitee nr 22180 km 9,02 bussipeatuse asukoht paremal pool teed, väljavõte Maa-ameti geoportaalist



Joonis 2. Riigitee nr 22180 km 9,13 bussipeatuse asukoht vasakult pool teed, väljavõte Maa-ameti geoportaalist

Me ei võta endale kohustusi seoses uute bussipeatuste rajamisega, sh peatusetaskute, peenralaienduste, platvormide, istepinkide vms ehitamine. Vajadusel tuleb sellised tööd finantseerida kohalikul omavalitsusel.

Kui ei täideta eespool loetletud tingimusi, siis on meil vastavalt haldusmenetluse seaduse § 66 lg 2 punktile 1 õigus tunnistada luba kehtetuks.

Käesolev otsus jõustub teatavakstegemisest. Otsuse kohta on võimalik esitada meile vaie (Transpordiamet, Valge 4, 11413 Tallinn, maantee@transpordiamet.ee) haldusmenetluse seaduses või kaebus halduskohtule halduskohtumenetluse seadustikus sätestatud korras 30 päeva jooksul.

Lugupidamisega

(allkirjastatud digitaalselt)

Tuuli Tsahkna

peaspetsialist

planeerimise osakonna kooskõlastuste üksus

Lisad:

1. Peatuste asukoht
2. Bussipeatuse ooteala

Tuuli Tsahkna

58073001, Tuuli.Tsahkna@transpordiamet.ee